

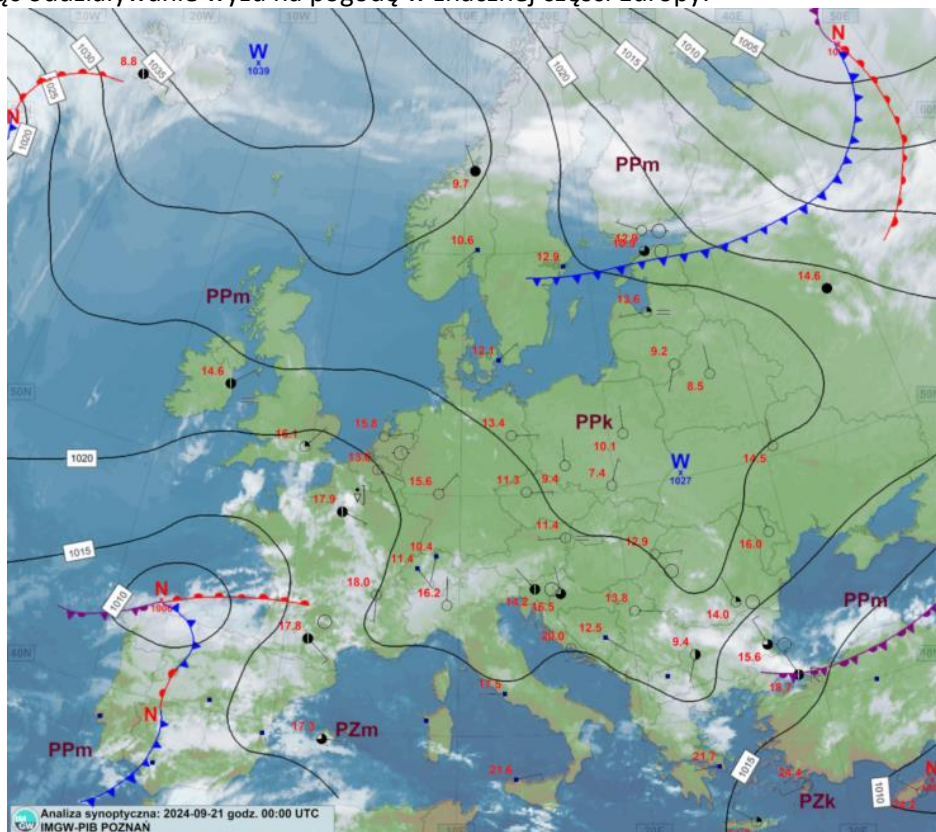
Warszawa, 21.09.2024 r., godz. 12:00

Komunikat IMGW-PIB o aktualnej i prognozowanej sytuacji synoptycznej i hydrologicznej

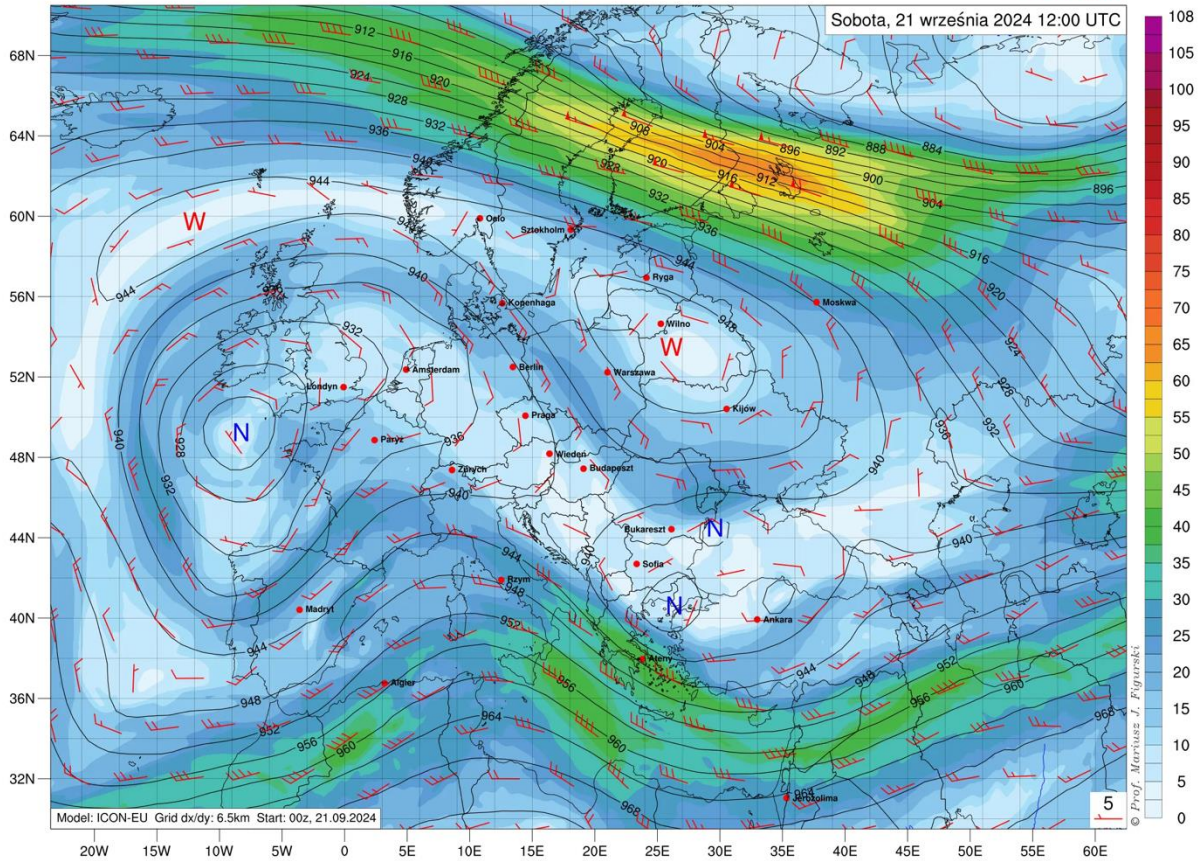
Prognozowana sytuacja meteorologiczna i hydrologiczna

Termin opracowania: 21.09.2024 godz. 11:00

Polska w dalszym ciągu znajduje się w zasięgu rozległego wyżu, którego centra ulokowane są nad zachodnią Ukrainą i rejonem Islandii. Swoim zasięgiem obejmuje on znaczną część Europy Północnej i Środkowej. Wyż wyraźnie zaznacza się również na mapach górnych (300 hPa) powodując zepchnięcie strefy prądu strumieniowego nad północno-wschodnią część kontynentu. Nad obszar Polski napływa ze wschodu dość suche powietrze polarne kontynentalne. Niże oraz związane z nimi fronty atmosferyczne są obecne jedynie na południowym zachodzie i północnym wschodzie kontynentu. W kolejnych dniach pole baryczne nad Europą będzie ulegało stopniowej przebudowie, znacząco zmniejszając oddziaływanie wyżu na pogodę w znacznej części Europy.



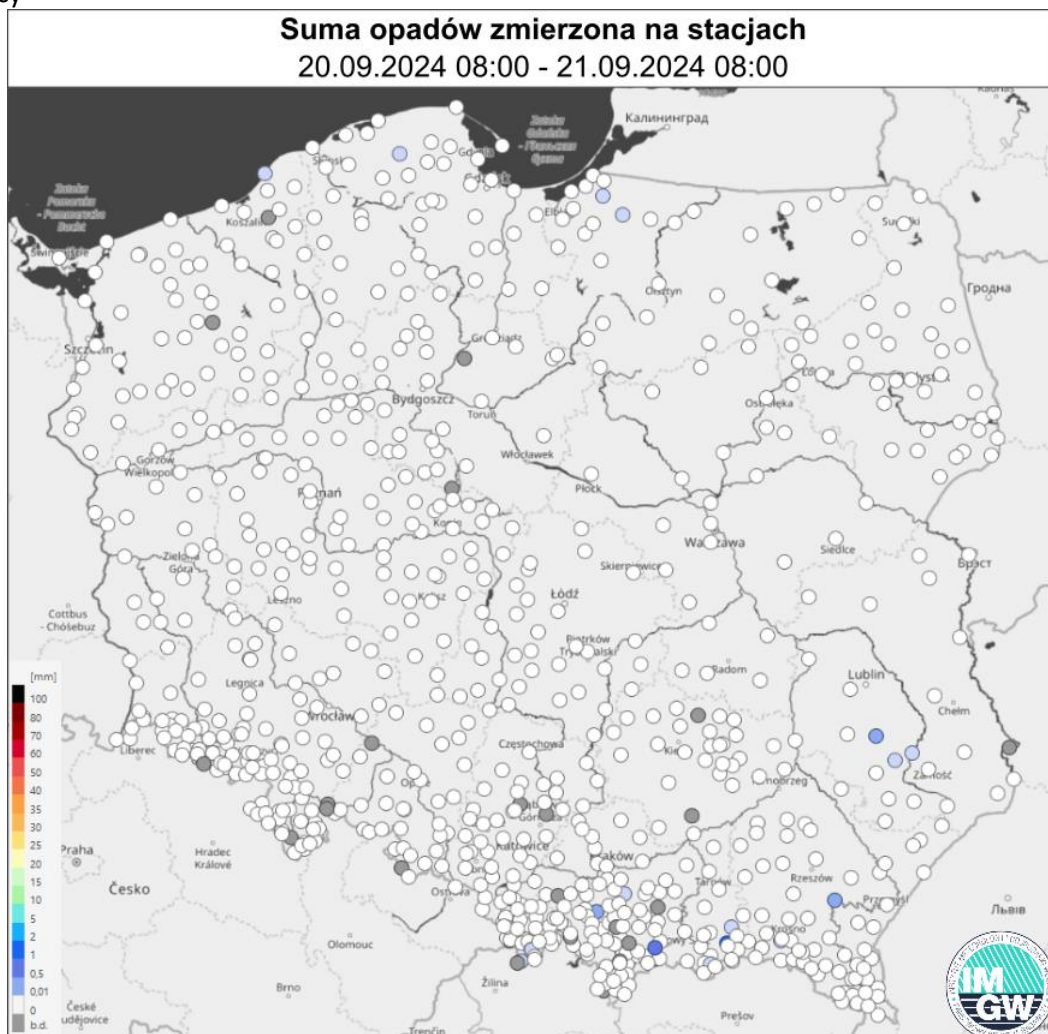
Mapa synoptyczna z terminu 21.09.2024 00:00 UTC. Źródło: IMGW-PIB.



Prognozowane przez model ICON-EU prędkość i kierunek wiatru oraz geopotencjał na poziomie 300 hPa na sobotę (21.09), godz. 12:00 UTC.

Zmierzone opady atmosferyczne

W ciągu ostatniej doby stacje pomiarowe odnotowywały dobowe sumy opadów do 1,3 mm - taka wartość została zmierzona na stacji Kunkowa (woj. małopolskie). Wartość 0,6 mm została zmierzona na stacji Tylmanowa (woj. małopolskie). Pozostałe stacje w Polsce nie notowały opadów przekraczających 0,3 mm. Opady odnotowywano przede wszystkim na południu kraju oraz lokalnie na północy



Suma opadów zmierzona na stacjach za okres 24 h (20.2024 06:00 UTC – 21.09.2024 06:00 UTC).



Prognoza synoptyczna

21.09.2024 13:30 - 19:30 21.09.2024 (Sobota)

Po południu i wieczorem bezchmurnie lub zachmurzenie małe. Temperatura maksymalna od 18°C, 20°C miejscami nad morzem i w rejonach podgórskich, około 22°C w centrum do 25°C na północy kraju. Wiatr słaby i umiarkowany, z kierunków wschodnich. W Sudetach wiatr okresami porywisty.

21.09.2024 19:30 - 19:30 22.09.2024 (Sobota/Niedziela)

W nocy bezchmurnie lub zachmurzenie małe, miejscami na północy kraju umiarkowane i tam oraz lokalnie w rejonach podgórskich Sudetów silne zamglenia oraz mgły ograniczające widzialność do 200 m. Temperatura minimalna od 4°C lokalnie na wschodzie, około 6°C, 8°C w centrum i na zachodzie do 14°C nad morzem. W rejonach podgórskich miejscami około 3°C. Przy gruncie w kotlinach górskich spadki do -1°C. Wiatr słaby, z kierunków wschodnich. W Sudetach porywy do 60 km/h.

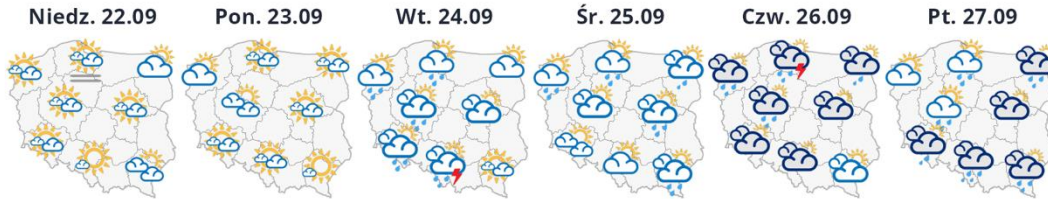
W dzień zachmurzenie małe, jedynie miejscami na południu kraju bezchmurnie. Początkowo na północy mgły ograniczające widzialność do 200 m, lokalnie w kotlinach górskich przeważnie silne zamglenia, możliwe mgły ograniczające widzialność do 400 m. Temperatura maksymalna od 18°C, 21°C miejscami nad morzem i w rejonach podgórskich, około 22°C, 23°C w centrum do 23, 25°C północnym wschodzie kraju. Wiatr słaby, przejściowo na zachodzie umiarkowany, południowo-wschodni. W Sudetach porywy do 55 km/h.

22.09.2024 19:30 - 19:30 23.09.2024 (Niedziela/Poniedziałek)

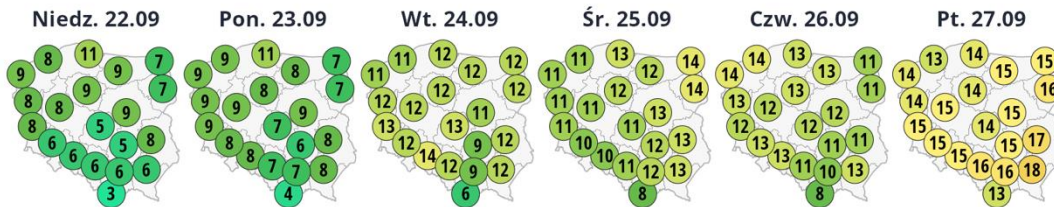
W nocy bezchmurnie lub zachmurzenie małe, miejscami na północy kraju umiarkowane i tam lokalnie silne zamglenia oraz lokalne mgły ograniczające widzialność do 300 m. Temperatura minimalna od 7°C do 9°C na przeważającej części kraju, najcieplej do 13°C nad morzem. W rejonach podgórskich od 4°C do 6°C. Wiatr słaby, miejscami nad morzem umiarkowany, południowo-wschodni.

W dzień zachmurzenie małe, w drugiej połowie dnia na zachodzie kraju wzrost zachmurzenie do umiarkowanego. Początkowo lokalnie silne zamglenia. Temperatura maksymalna od 19 °C do 23°C miejscami w rejonach podgórskich około 18°C. Wiatr słaby, południowy i południowo-wschodni. W Sudetach porywy do 60 km/h.

POGODA



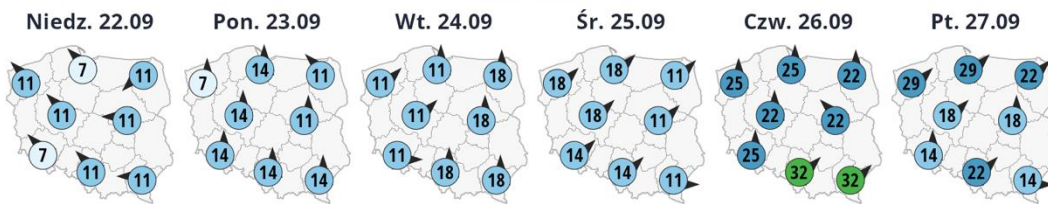
MINIMALNA TEMPERATURA W NOCY (°C)



MAKSYMALNA TEMPERATURA W DZIEŃ (°C)



WIATR (km/h)



Wizualizacja danych: dr Alan Mandal

Prognoza synoptyczna na kolejnych 6 dni.



Prognozowany przebieg zdarzeń według modeli numerycznych

Poniżej przedstawiony został przebieg zjawisk pogodowych w okresie 21.09.2024 12:00 UTC – 23.09.2024 12:00 UTC (48 h) z wykorzystaniem następujących numerycznych modeli pogody: ECMWF 0.1°, Alaro 4 km, COSMO 7 km i UM 4 km.

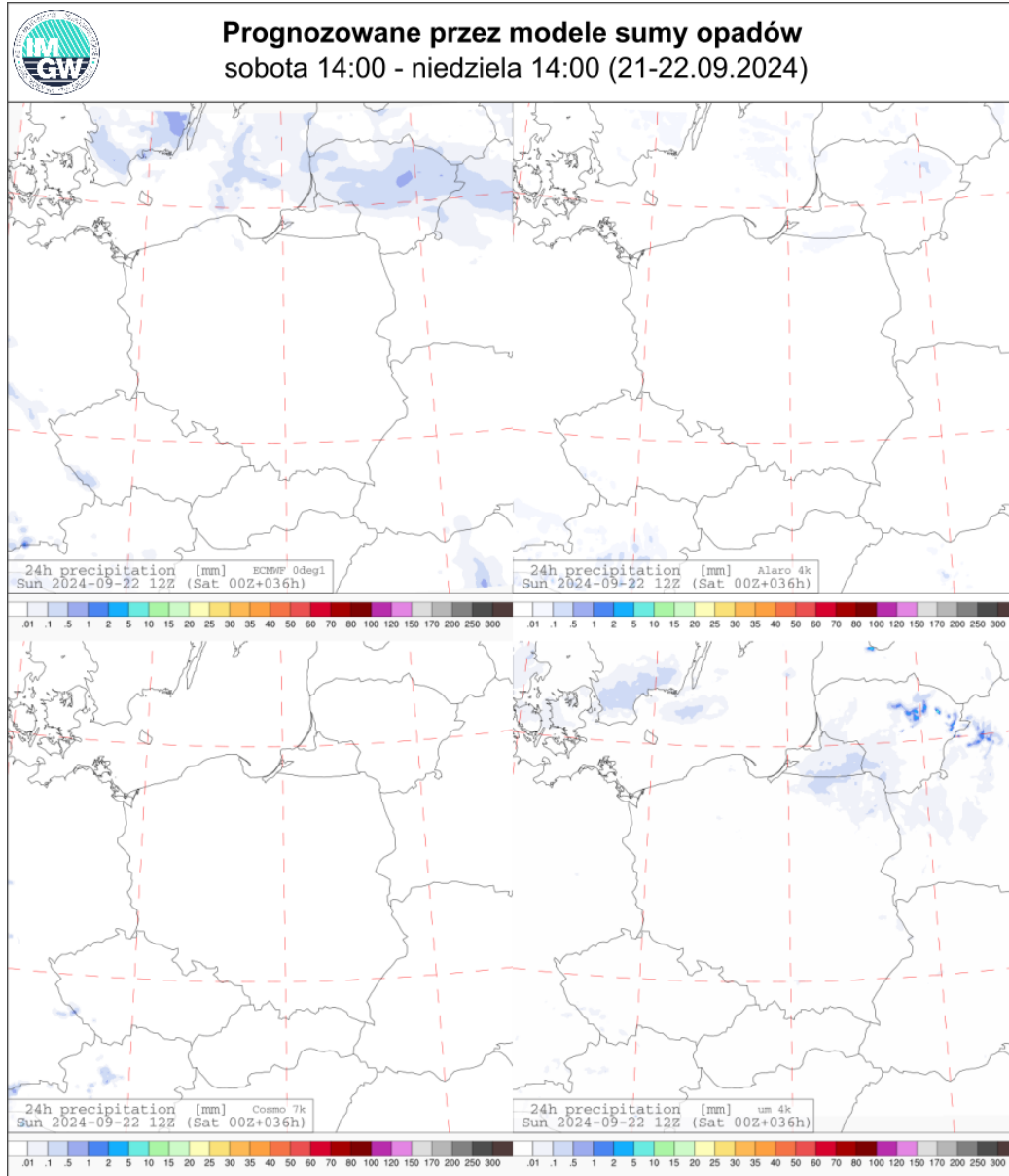
W sobotę i niedzielę (21.09 12:00 UTC – 22.09 12:00 UTC) wyniki modeli ECMWF 0.1° i Cosmo 7 km nie wskazują na możliwość wystąpienia opadu na obszarze Polski. Z kolei modele UM i w mniejszym stopniu Alaro 4 km prognozują wystąpienie opadów mżawki na północnym wschodzie kraju. Prognozowane opady będą związane z obecnością mgieł i niskiego zachmurzenia warstwowego, które zgodnie z wyliczeniami modeli miejscami mogą wystąpić w godzinach przedpołudniowych.

W niedzielę i poniedziałek (22.09 12:00 UTC – 23.09 12:00 UTC) wyniki modeli numerycznych nie prognozują występowania opadów atmosferycznych na obszarze Polski. Modele sygnalizują jedynie możliwość rozwoju niewielkich stref z opadem śladowym w postaci mżawki w rejonie Trójmiasta oraz lokalnie na Wyżynie Małopolskiej.

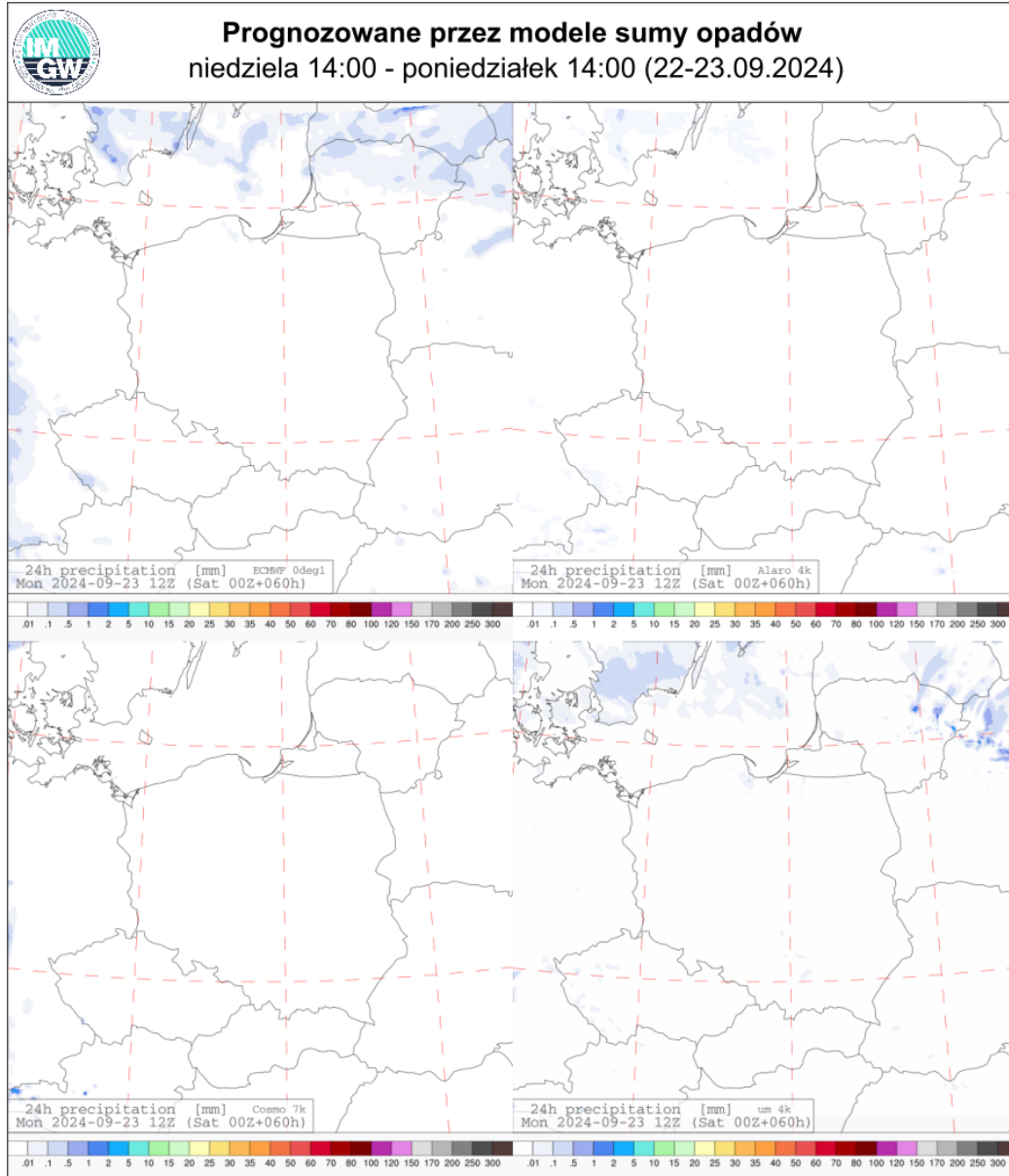
Przerwa w opadach deszczu potrwa do wtorku (24.09.2024). W tym dniu najnowsze wyniki modelu ECMWF 0.1° wskazują na wystąpienie opadów deszczu o słabym lub umiarkowanym natężeniu w zachodniej i w środkowej części kraju. Prognozowana suma opadów za okres doby wyniesie do 5-10 mm, lokalnie do 15 mm. Modele o wyższej rozdzielczości wskazują na możliwość wystąpienia opadów konwekcyjnych (przelotnych). W woj. śląskim, opolskim i dolnośląskim w tym dniu prognozowana dobową sumą opadu wynosi od 2 do 10 mm deszczu. Ze względu na dość odległy termin prognozy możliwe są jeszcze zmiany w rozkładzie przestrzennym i czasowym intensywności opadów.

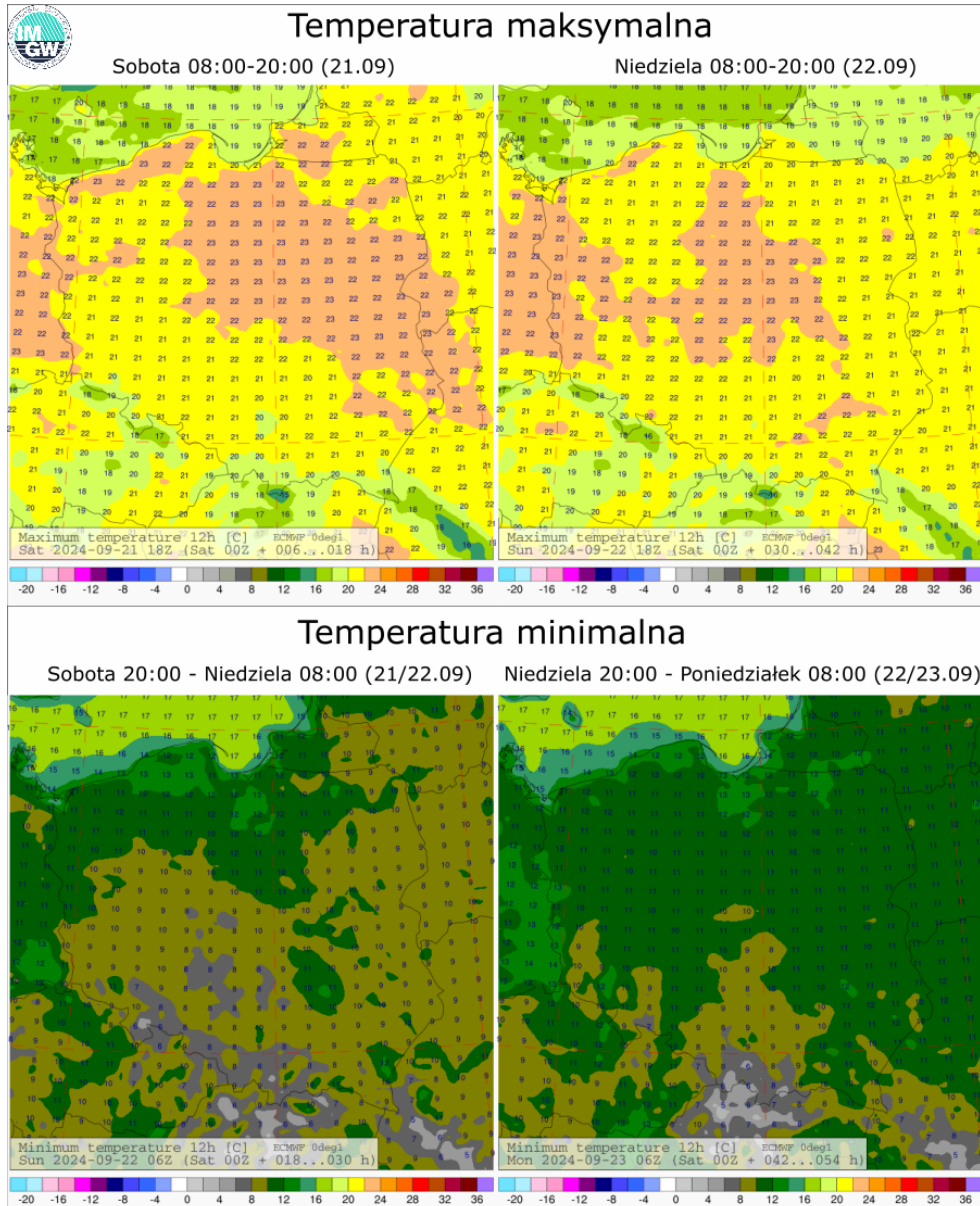
W najbliższych dwóch dobach model ECMWF 0.1° wskazuje na wystąpienie wartości temperatury maksymalnej przekraczającej 20°C w przeważającej części Polski. Temperatura maksymalna na obszarach górskich ma wynieść co najmniej 12°C. W nocy prognozowana temperatura minimalna ma wynieść 9-12°C w przeważającej części kraju, a na obszarach górskich i podgórskich spadnie do 4-8°C (lokalnie może być to mniej).

Prezentowany scenariusz prognozowanych zjawisk został opracowany w oparciu o wyliczenia modeli numerycznych, co oznacza, że rzeczywisty przebieg zdarzeń może różnić się w pewnym stopniu od prognozowanego. Należy mieć na uwadze ograniczenia modeli wynikające z zastosowanych różnych schematów parametryzacyjnych procesów mikrofizycznych zachodzących w chmurach, różnych schematów numerycznych oraz siatek obliczeniowych.



Prognozowana dobową sumą opadów na sobotę i niedzielę (21.09.2024, 12 UTC - 22.09.2024, 12 UTC) wg wyników modeli ECMWF 0.1°, Alaro 4 km, COSMO 7 km, UM 4 km.





Prognozowana temperatura maksymalna i minimalna na kolejne dwie doby. Model ECMWF 0.1°.



Aktualna sytuacja hydrologiczna

We Wrocławiu (Trestno) utrzymuje się tendencja spadkowa przy przekroczonym stanie alarmowym. Aktualnie poziom wody wynosi 612 cm. Fala powodziowa aktualnie kulminuje w Malczycach, zgodnie z wczorajszą prognozą, ponad 2 metry powyżej stanu alarmowego, obecnie (H=795 cm), i w kolejnych godzinach będzie utrzymywał się na podobnym poziomie. Opadać zacznie powoli od godzin nocnych. W Brzegu Dolnym, po przejściu kulminacji fali wezbraniowej, poziom wody zaczyna powoli opadać i wynosi aktualnie 936cm.

Procentowy udział stacji hydrologicznych w poszczególnych strefach stanów charakterystycznych:

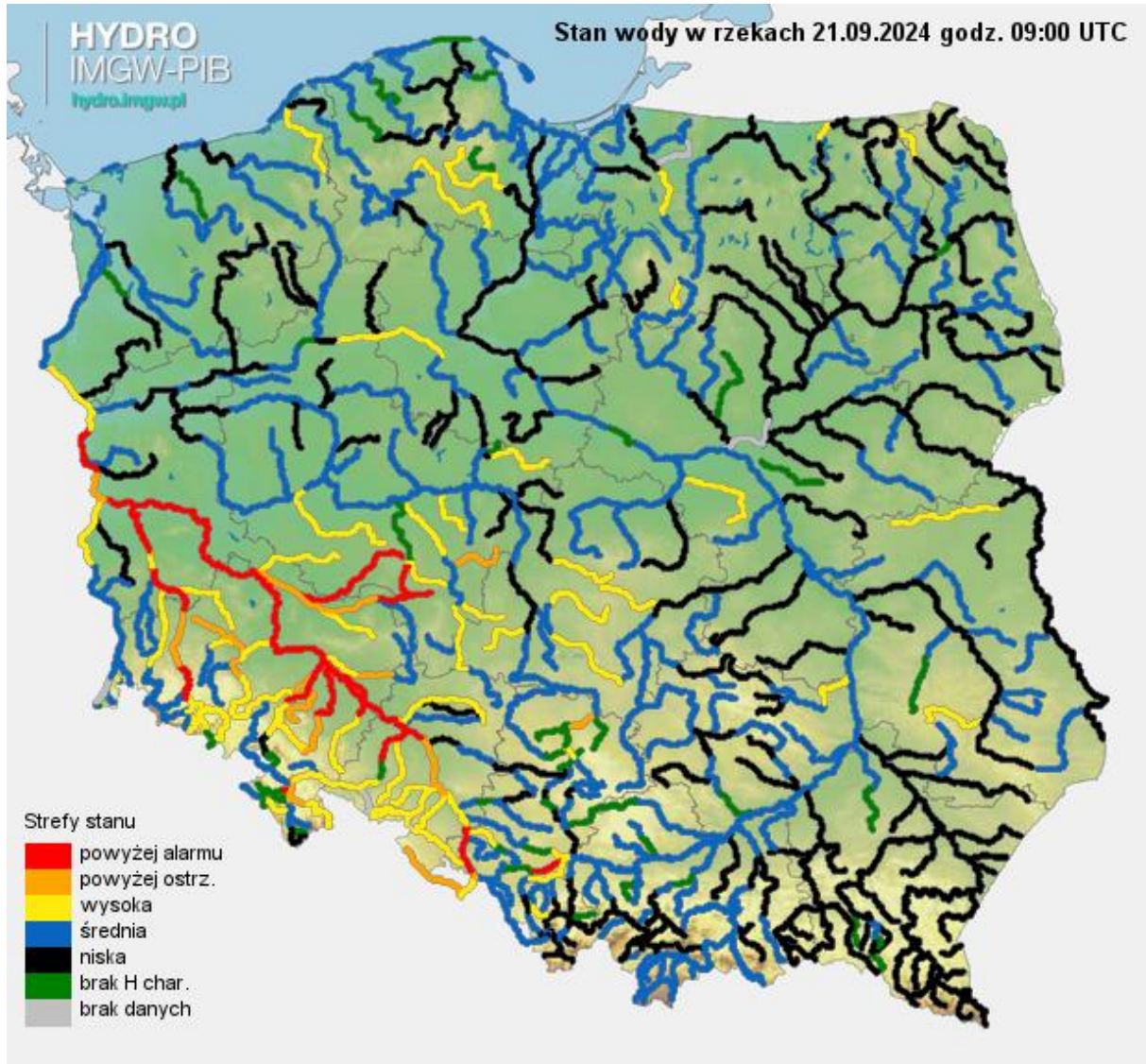
- strefa wody niskiej 36%;
- strefa wody średniej 44%;
- strefa wody wysokiej 20%.

Na godz. 09 UTC stan alarmowy został przekroczony na:

- 1 stacji wodowskazowej w dorzeczu Wisły, maksymalnie o 3 cm na stacji PSZCZYNA na rzece Pszczynka;
- 30 stacjach wodowskazowych w dorzeczu Odry, maksymalnie o 308 cm na stacji BRZEG DOLNY na rzece Odra;

Stan ostrzegawczy został przekroczony na:

- 21 stacjach wodowskazowych w dorzeczu Odry.



Aktualna sytuacja hydrologiczna 21.09.2024 (09 UTC). Źródło: IMGW-PIB.

Prognozowana sytuacja hydrologiczna



Stany wody na górnej Odrze i na odcinku skanalizowanym Odrze środkowej do Trestna włącznie będą opadały w strefie wody wysokiej, na ogół powyżej stanów alarmowych, następnie ostrzegawczych.

W ciągu najbliższej doby w Brzegu Dolnym oraz w Malczycach jeszcze przemieszczać się będzie kulminacja fali wezbraniowej, od godzin popołudniowych w sobotę prognozuje się słabą tendencję spadkową. **W Malczycach kulminacja wezbrania będzie się utrzymywać przez cały dzień 21.09.br przy przekroczonym stanie alarmowym o około 2 metry, H ok. 795cm.** Absolutne maksimum z 1997 roku w Malczycach wynosi 892 cm.

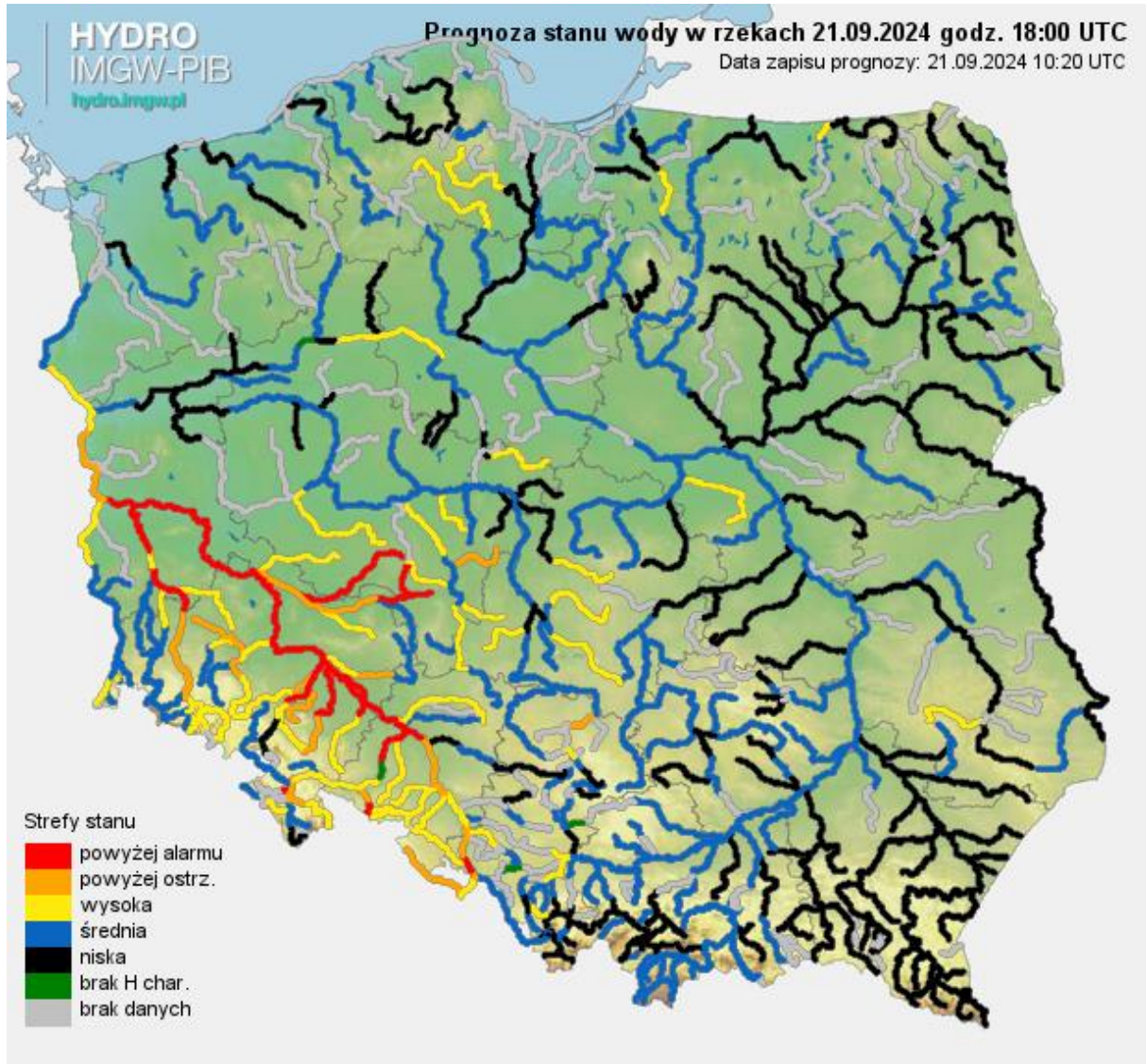
Na Odrze środkowej swobodnie płynącej od Ścinawy do Głogowa w związku z przemieszczaniem się fali wezbraniowej stany wody będą wzrastały powyżej stanów alarmowych. Do Ścinawy kulminacja dotrze dziś w godzinach popołudniowych przy przekroczonym stanie alarmowym o około 2,5 metra (H= 647-650 cm). Kulminacja będzie wydłużona i potrwa również przez cały dzień 22.09.br. **W Głogowie spodziewamy się kulminacji w niedzielę po południu przy przekroczonym stanie alarmowym około 2,5 metra (H= 695-705 cm).** W środę kulminacja fali dotrze do Połęcka. Kulminacja fali z Odry nie nałoży się i minie się z kulminacjami fal powodziowych z rzeki Bóbr i Nysy Łużyckiej.

Na pozostałym odcinku Odry środkowej swobodnie płynącej przewidywane są dalsze wzrosty stanów wody w strefie powyżej stanów alarmowych, poniżej ujścia Nysy Łużyckiej powyżej stanów ostrzegawczych.

Na dolnej Odrze przewidywane są stabilizacja i dalsze wzrosty stanów wody. W Słubicach stabilizacja w strefie około alarmowej, poniżej do stacji Gryfino wzrosty w strefie wysokiej i średniej. W ujściowym odcinku stabilizacja w strefie średniej.

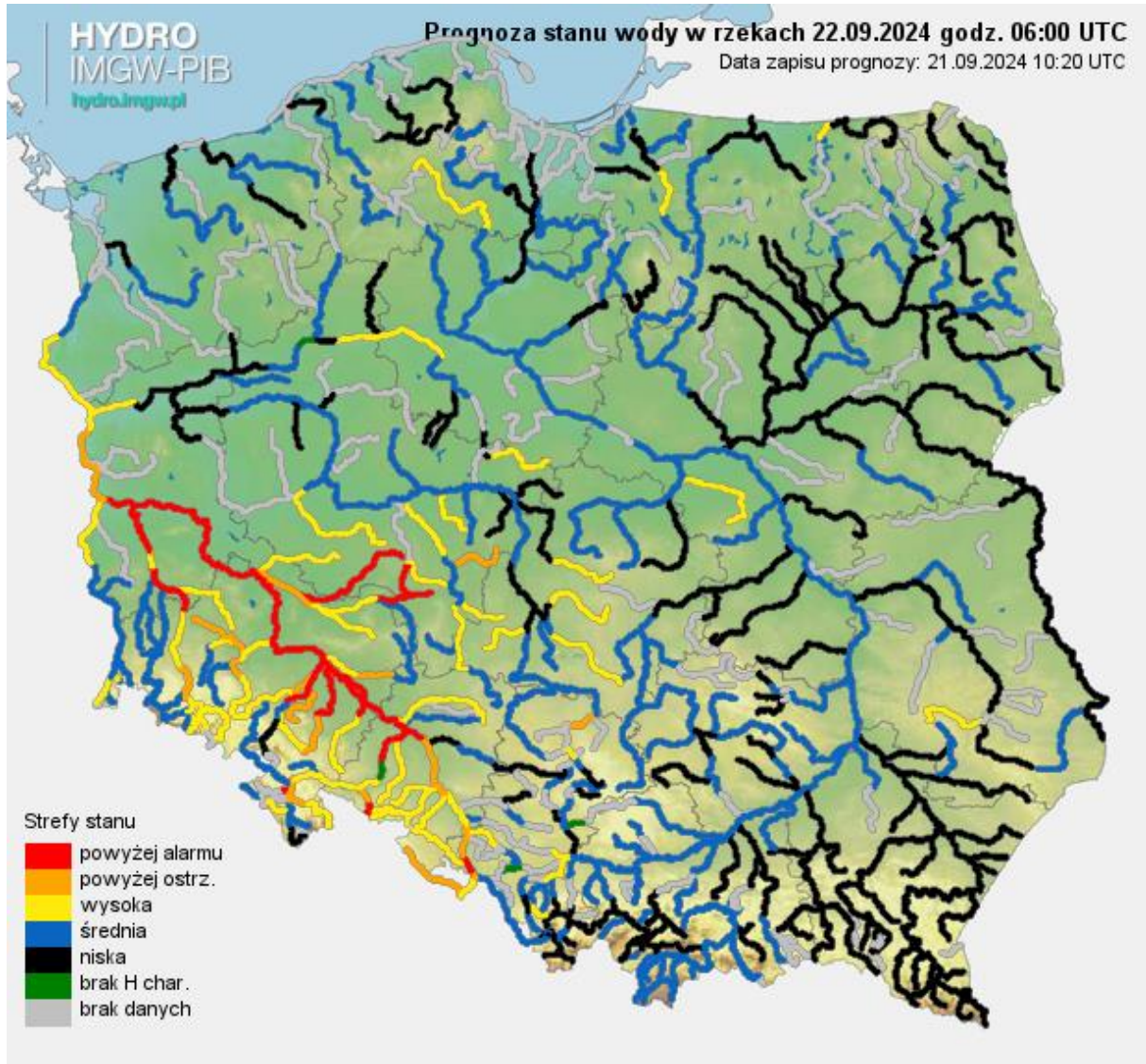
W zlewniach dopływów górnej i środkowej Odry przewidywana jest przeważnie tendencja spadkowa stanów wody lub stabilizacja, odcinkami wahania wywołane głównie pracą urządzeń wodnych. Stany wody będą układały się na ogół w strefie wody wysokiej, odcinkami powyżej stanów umownych. Powolne wzrosty stanów wody prognozowane są na Baryczy oraz na Orli. **W ujściowym odcinku Ślęzy, Bystrzycy, Widawy, Oławy, Kaczawy i Baryczy stany wody mogą wzrosnąć wskutek cofki od Odry.**

Ze względu na spłaszczony kształt fali powodziowej, a co za tym idzie, długi okres utrzymywania się powodziowych stanów wody, infrastruktura hydrotechniczna będzie pracowała z najwyższymi obciążeniami przez relatywnie długi czas. Wobec powyższego zwiększa się ryzyko awarii wałów przeciwpowodziowych innych elementów ochrony przeciwpowodziowej. Apelujemy o zachowanie ostrożności i reagowanie na wskazania służb. Zachęcamy do śledzenia aktualnej i prognozowanej sytuacji hydrologicznej w serwisie www.hydro.imgw.pl.



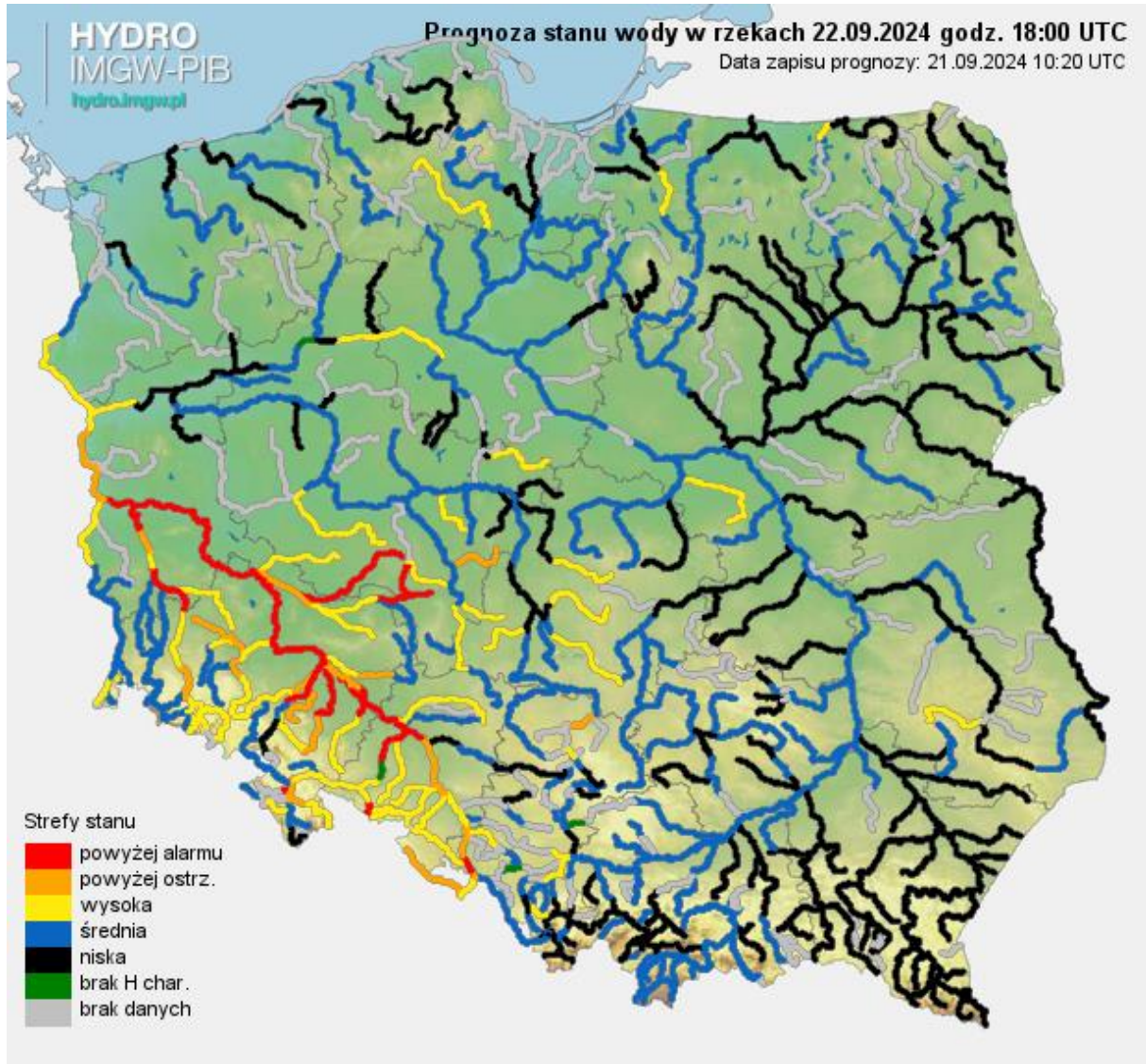
Prognozowana sytuacja hydrologiczna 21.09.2024 r. (18 UTC).



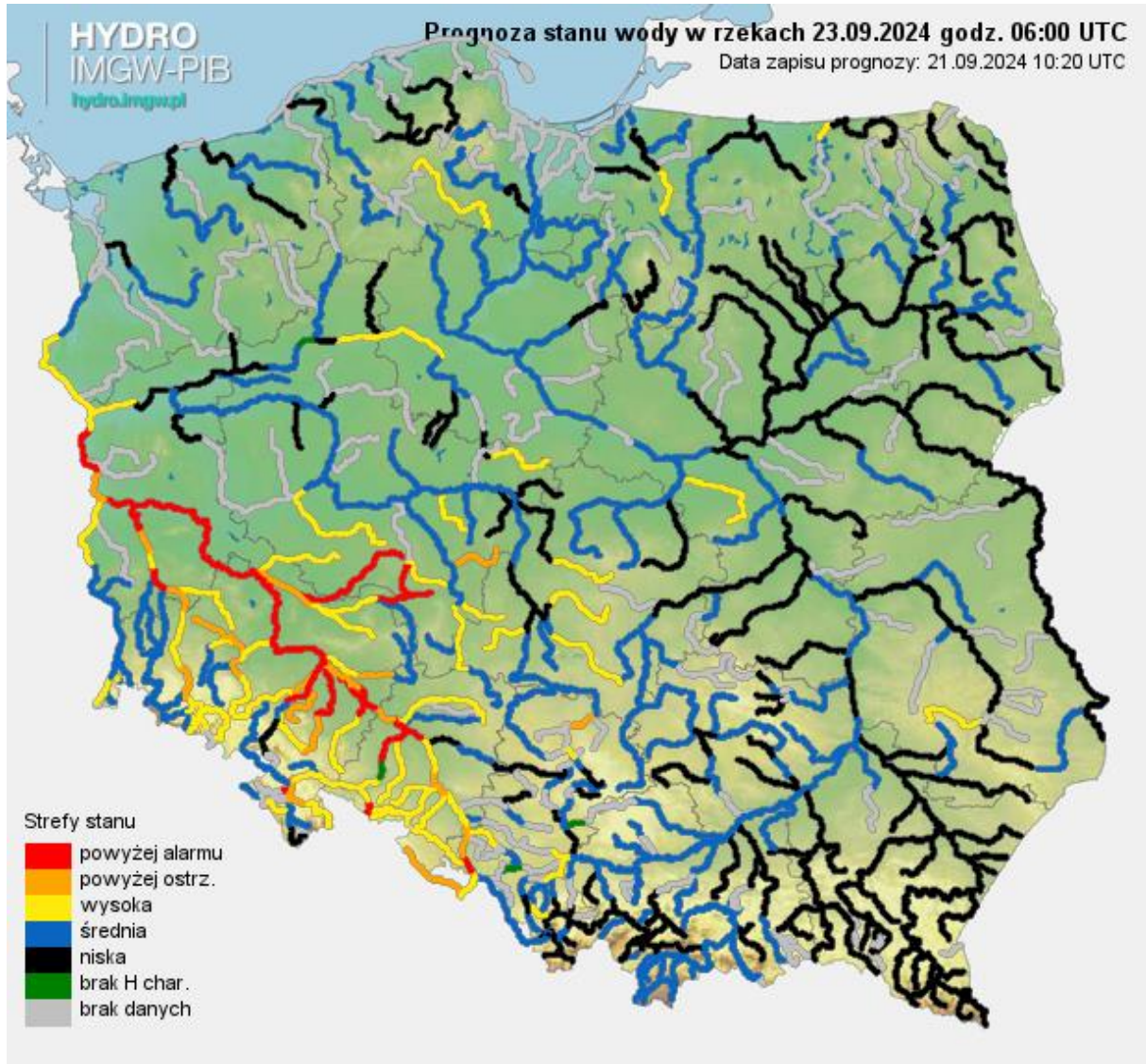


Prognozowana sytuacja hydrologiczna 22.09.2024 r. (06 UTC).



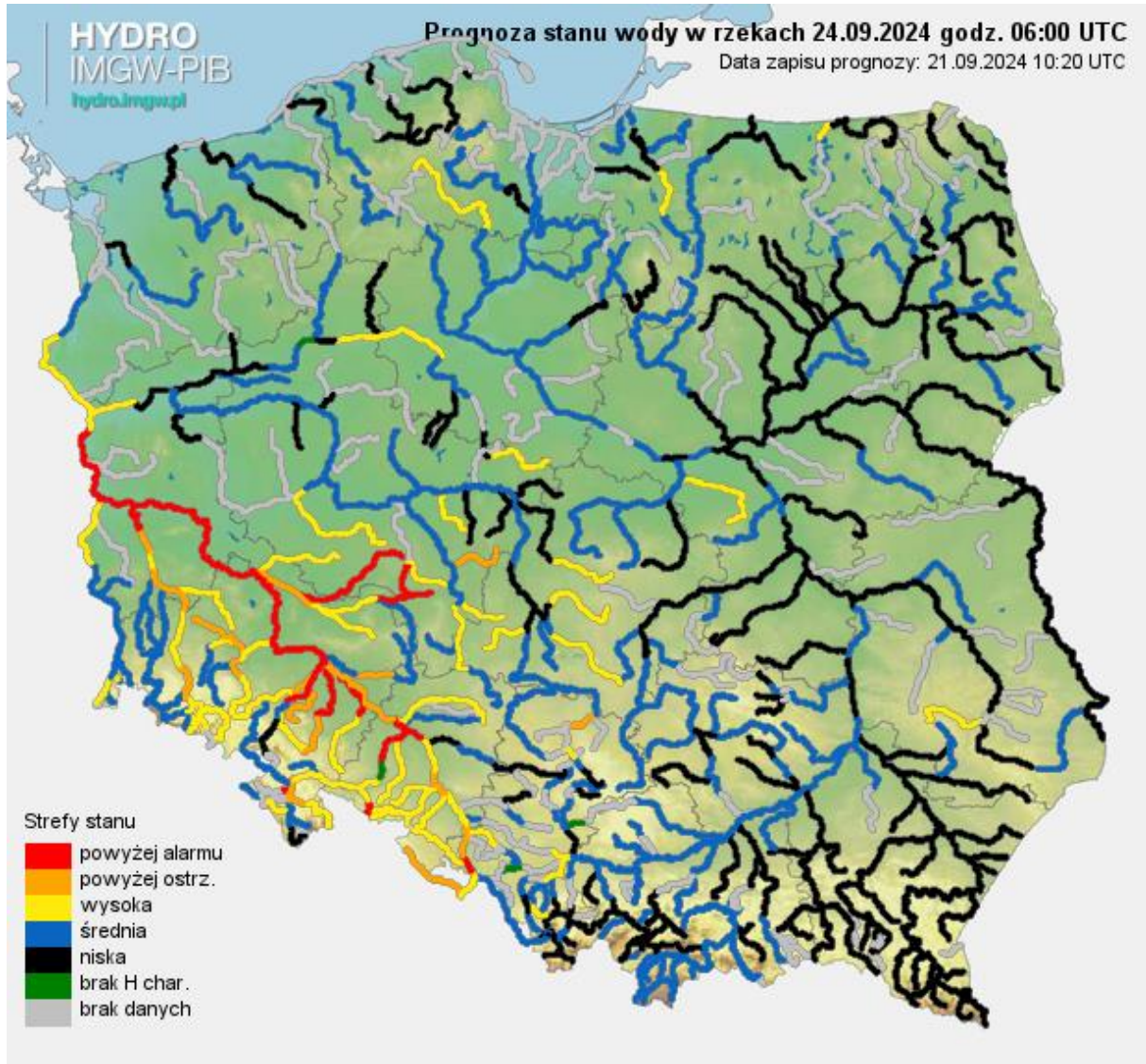


Prognozowana sytuacja hydrologiczna 22.09.2024 r. (18 UTC).



Prognozowana sytuacja hydrologiczna 23.09.2024 r. (06 UTC).





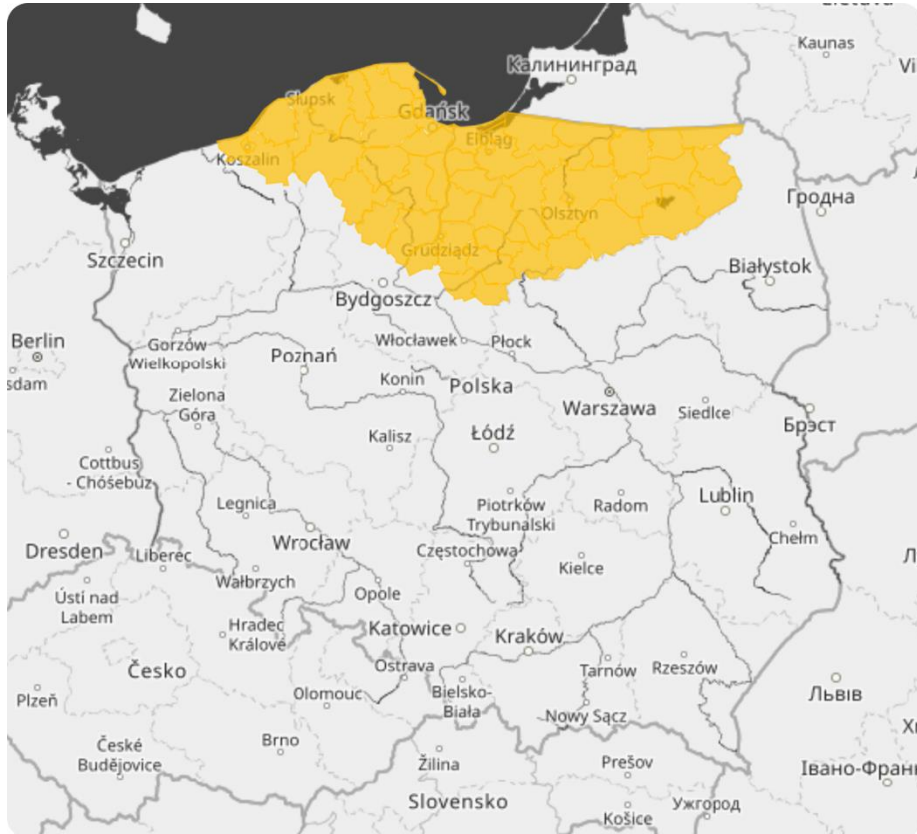
Prognozowana sytuacja hydrologiczna 24.09.2024 r. (06 UTC).

Obowiązujące ostrzeżenia

Ostrzeżenia meteorologiczne



Wydano ostrzeżenie 1. stopnia dotyczące gęstej mgły dla woj. pomorskiego, zachodniopomorskiego, warmińsko-mazurskiego i kujawsko-pomorskiego. Obowiązuje od 21.09 godz. 23:00 do godz. 8:00 kolejnego dnia.



Ostrzeżenia Meteorologiczne

Stan na 📅 21.09.2024 🕒 12:29

Liczba wydanych ostrzeżeń meteorologicznych: 1

- gęsta mgła

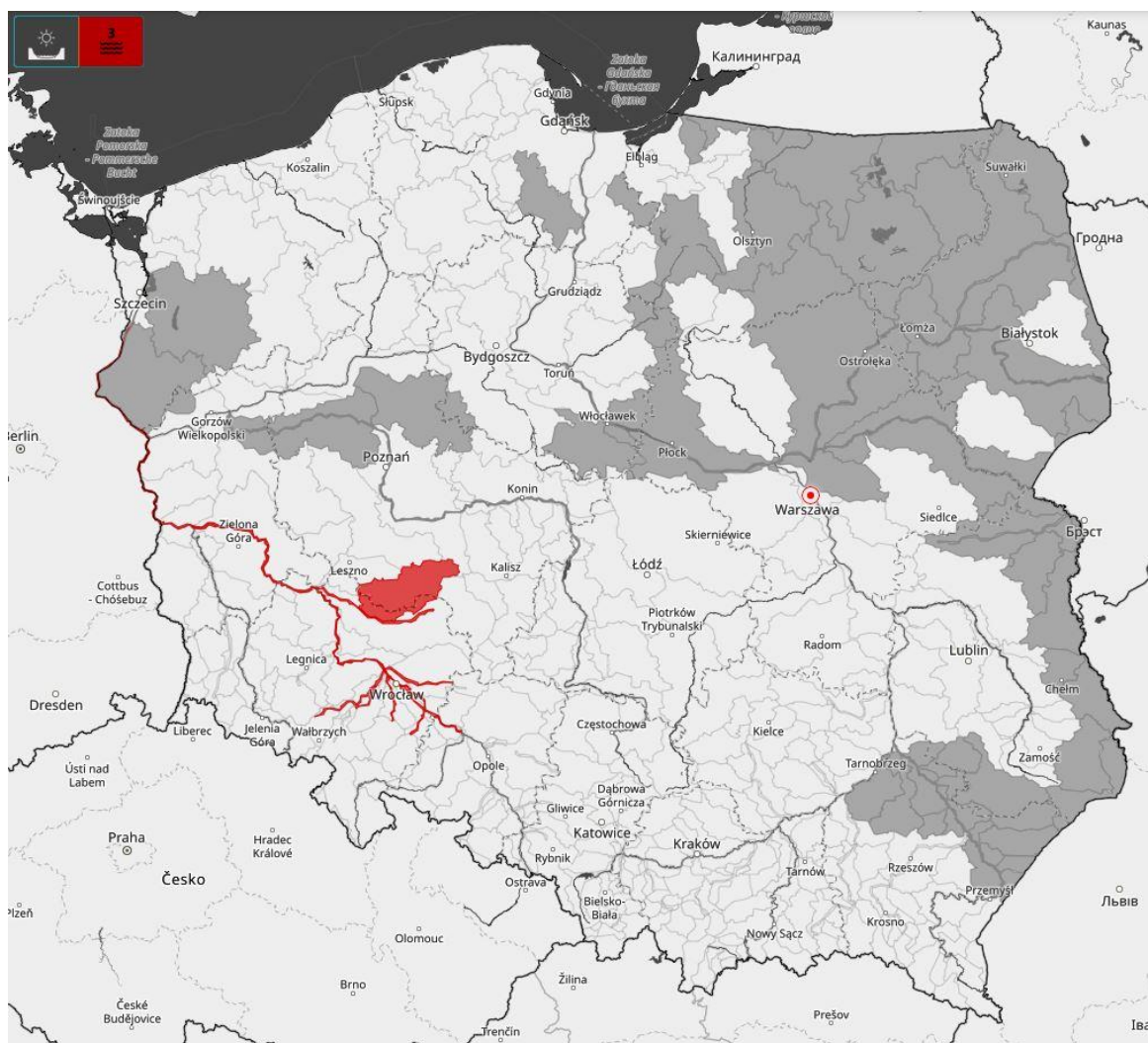
🟡 Stopień 1 🟠 Stopień 2 🔴 Stopień 3

Mapa wydanych ostrzeżeń meteorologicznych. Źródło: IMGW-PIB.



Ostrzeżenia hydrologiczne

Obowiązują ostrzeżenia hydrologiczne przed wezbrzeniami i 3 stopnia dla województw: lubuskiego, zachodniopomorskiego, dolnośląskiego, opolskiego i wielkopolskiego. Nadal obowiązują też ostrzeżenia przed suszą hydrologiczną głównie w dorzeczu Wisły oraz w zlewni Warty.



Mapa obowiązujących ostrzeżeń hydrologicznych. Źródło: IMGW-PIB



Apelujemy o sprawdzanie aktualizowanych prognoz oraz ostrzeżeń meteorologicznych i hydrologicznych na portalach IMGW-PIB: <https://meteo.imgw.pl/>, <https://modele.imgw.pl/> i <https://hydro.imgw.pl/>

Opracowanie:

Krzysztof Salanyk (Centrum Meteorologicznej Osłony Kraju) - Synoptyk Kraju,
Sławomir Guzek (Centrum Meteorologicznej Osłony Kraju) - Synoptyk Ostrzeżeniowy,
Paweł Przygodzki (Centrum Hydrologicznej Osłony Kraju),
Małgorzata Gori (Centrum Hydrologicznej Osłony Kraju),
Magdalena Korcz (Centrum Hydrologicznej Osłony Kraju),
Natalia Pilgaj (Centrum Modelowania Meteorologicznego),
Piotr Szuster (Centrum Modelowania Meteorologicznego),
Artur Surowiecki (Centrum Modelowania Meteorologicznego).

Zatwierdzili:

Mariusz Figurski (Centrum Modelowania Meteorologicznego),
Grzegorz Duniec (Centrum Meteorologicznej Osłony Kraju),
Paweł Przygodzki (Centrum Hydrologicznej Osłony Kraju).

Dodatkowe informacje 24h/dobę:

IMGW-PIB Biuro Prasowe

Twitter: <https://twitter.com/IMGWmeteo>

E. biuroprasowe@imgw.pl | T. (+48) 503 122 100

SERWIS POGODOWY DLA POLSKI: <https://meteo.imgw.pl/>

APLIKACJA MOBILNA: <http://aplikacjameteo.imgw.pl/>

SERWIS Z CAŁOROCZNĄ POGODĄ DLA GÓR: <http://gory.imgw.pl/>

DARMOWY WIDGET POGODOWY: <http://widgetmeteo.imgw.pl/>

IMGW-PIB. Instytut pełni kluczową rolę w osłonie meteorologicznej kraju od 1919 roku. Od Tatr po Bałtyk, od Karpat po Zalew Szczeciński analizujemy, dostarczamy prognozy i wydajemy ostrzeżenie. Nasze systemy informacyjne i rozwiązania działają 24/7 przez cały rok, wsparte wiedzą i doświadczeniem analityków i specjalistów meteorologii i hydrologii. Jesteśmy Instytutem skupiającym wysokiej klasy specjalistów i dysponujemy niezbędną infrastrukturą do pracy nad nim. Pogoda i klimat to jeden z najważniejszych tematów we współczesnym świecie.

