



**Raport „A” IMGW-PIB Nr 478 z dnia 16.09.2024 g. 09:00**

## **Aktualna i prognozowana sytuacja hydrologiczna w Polsce**

Prognoza wykonana 16.09.2024 r. Może ona się zmienić w przypadku zmiany warunków meteorologicznych. Hydrologicy aktualizują prognozę codziennie. Aktualna prognoza hydrologiczna zawsze dostępna w portalu: <https://hydro.imgw.pl/>.

### **Aktualna sytuacja hydrologiczna**

Wzrosty na rzekach skupiają się nadal w południowej połowie kraju, głównie w zlewni górnej i środkowej Odry oraz w zlewni górnej Wisły i górnej Warty. W ciągu ostatnich 12h największe wzrosty notowane były na Nysie Łużyckiej, Bobrze i Nysie Kłodzkiej. Maksymalny wzrost wyniósł 163cm Zgorzelcu na Nysie Łużyckiej.

### **Procentowy udział stacji hydrologicznych w poszczególnych strefach stanów charakterystycznych:**

- strefa wody niskiej 27%;
- strefa wody średniej 38%;
- strefa wody wysokiej 35%.

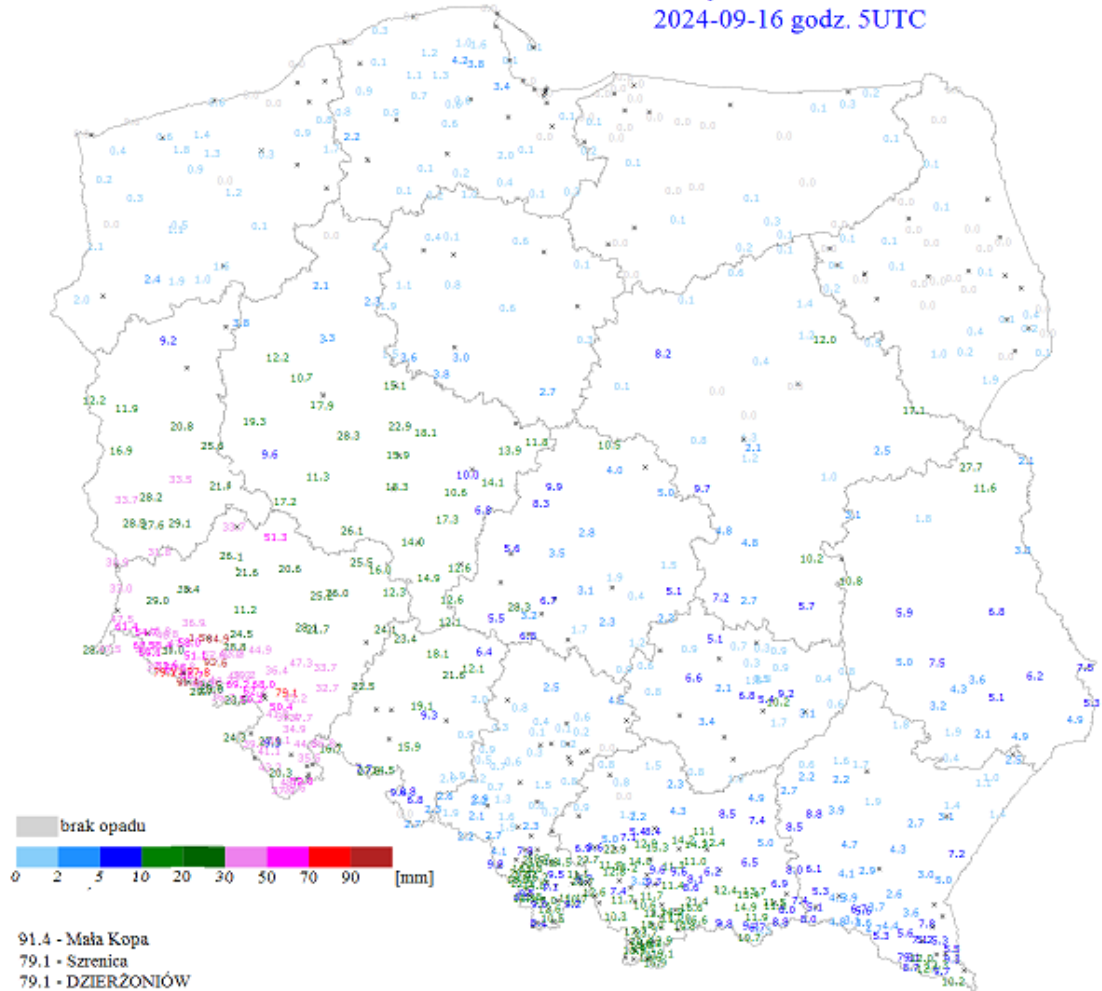
### **Liczba stacji hydrologicznych z przepływami mniejszymi od średniego niskiego przepływu z wielolecia (SNQ): 106.**

### **Opady**

Opady w nocy występowały głównie w południowej części Polski. Zarówno w dorzeczu Odry jak i Wisły. Najwięcej 43mm spadły w zlewni Baryczy. W ciągu minionej doby największe sumy opadów odnotowano w zlewni rzeki Bóbr (Mała Kopa 91,4mm) i Bystrzycy (83,4 mm). Na części stacji opadowych w powyższych zlewniach opady przekraczały 50 mm.



Suma opadu od 6 UTC - wartości  
2024-09-16 godz. 5UTC



Ryc. 1. Sumy opadów w dniu 16.09.2024 od godz. 8:00

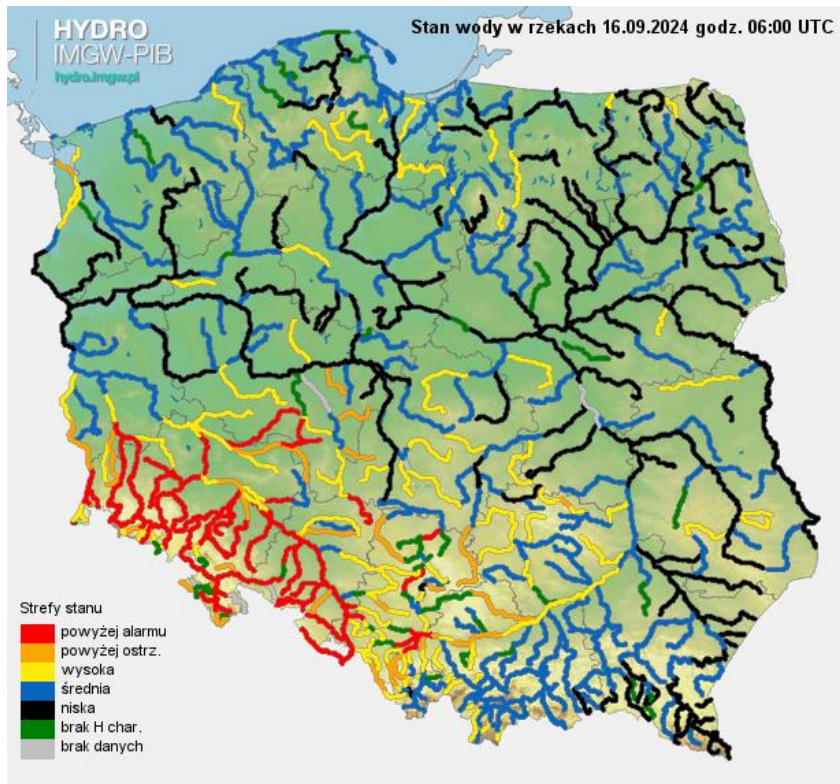
### Stan alarmowy został przekroczony na:

- 80 stacjach hydrologicznych w dorzeczu Odry, maksymalnie o 419 cm na stacji Kłodzko na rzece Nysa Kłodzka;
- 8 stacjach hydrologicznych w dorzeczu Wisły, maksymalnie o 130 cm na stacji Jawiszowice na rzece Wisła.

### Stan ostrzegawczy został przekroczony na:

- 18 stacjach hydrologicznych w dorzeczu Odry;

- 12 stacjach hydrologicznych w dorzeczu Wisły;
- 1 stacji hydrologicznej morskiej.

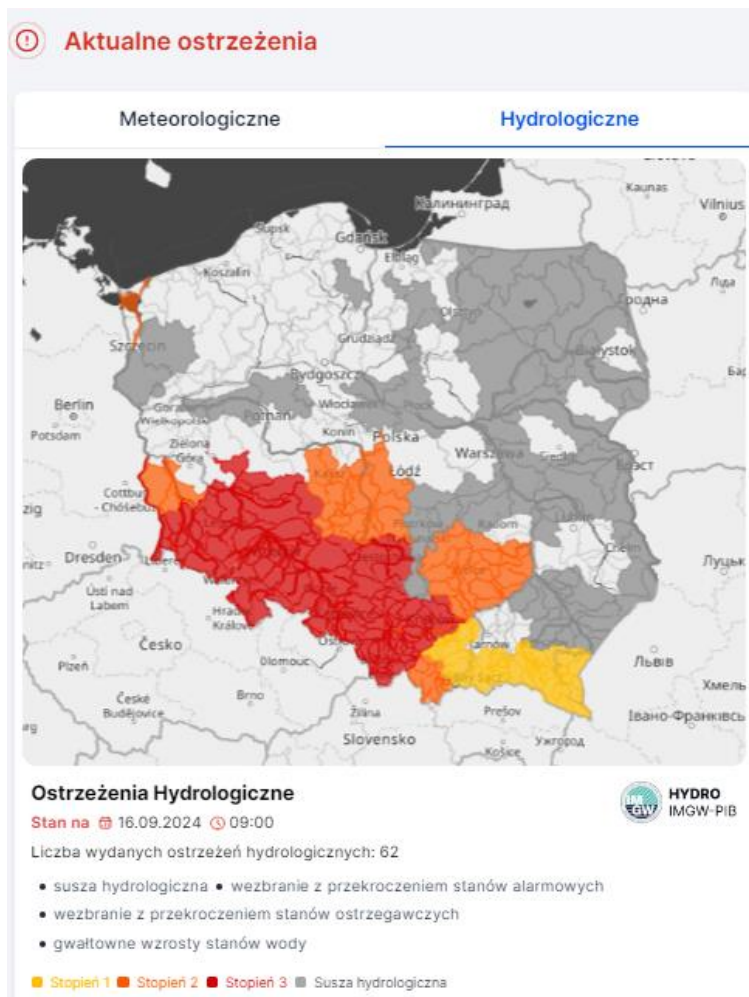


Ryc. 2. Stan wody na rzekach w Polsce z dnia 16.09.2024 r. z godz. 06:00

## Ostrzeżenia hydrologiczne

### Aktualnie wydane ostrzeżenia hydrologiczne:

- 3° wezbranie z przekroczeniem stanów alarmowych – woj. śląskie, dolnośląskie, opolskie, wielkopolskie, śląskie, małopolskie, łódzkie;
- 2° wezbranie z przekroczeniem stanów ostrzegawczych – woj. łódzkie, wielkopolskie, zachodniopomorskie, świętokrzyskie, małopolskie;
- 1° gwałtowne wzrosty stanów wody – małopolskie, podkarpackie.



**Ryc. 3.** Obszar aktualnie wydanych ostrzeżeń hydrologicznych.  
<https://meteo.imgw.pl/dyn/#oshyd=true>

**Aktualnie wydane ostrzeżenia meteorologiczne:**

- 1° silny deszcz z burzami – woj. małopolskie, śląskie, podkarpackie;



**Ryc. 4.** Obszar aktualnie wydanych ostrzeżeń meteorologicznych.  
<https://meteo.imgw.pl/dyn/#osmet=true>

## Prognoza meteorologiczna

**16.09.2024 07:30 - 07:30 17.09.2024 (Poniedziałek/Wtorek)**

W dzień na zachodzie, południu i miejscami w centrum kraju zachmurzenie duże z większymi przejaśnieniami, na pozostałym obszarze małe i umiarkowane. Na zachodzie, południu i miejscami w centrum przelotne opady deszczu, w górach lokalnie możliwe burze.

Prognozowana wysokość opadów na południu około 10 mm, w Sudetach do 15 mm, a w Karpatach do 20 mm. Temperatura maksymalna na południu i nad morzem od 18°C do 22°C,



na pozostałym obszarze od 22°C do 25°C, w rejonach podgórskich od 15°C do 18°C, na Podhalu około 14°C. Wiatr słaby i umiarkowany, okresami porywisty, na wybrzeżu okresami umiarkowany i dość silny, w porywach do 55 km/h, na zachodzie północny i północno-wschodni, na pozostałym obszarze północno-wschodni i wschodni. Wiatr w porywach w Sudetach do 80 km/h, w Tatrach do 70 km/h. W czasie burz możliwe porywy wiatru do 70 km/h.

W nocy zachmurzenie małe i umiarkowane, tylko na południu i zachodzie umiarkowane i duże i tam przelotne opady deszczu. W Karpatach suma opadów do 10 mm. Lokalne mgły ograniczające widzialność do 200 m. Temperatura minimalna od 11°C do 14°C, na wybrzeżu lokalnie do 15°C, na obszarach podgórskich od 8°C do 11°C. Wiatr słaby i umiarkowany, na wybrzeżu i Przedgórzu Sudeckim chwilami porywisty, północno-wschodni i wschodni. Wysoko w górach wiatr w porywach do 80 km/h.

#### **17.09.2024 07:30 - 07:30 18.09.2024 (Wtorek/Środa)**

W dzień zachmurzenie małe i umiarkowane, tylko w górach okresami duże i tam przelotne opady deszczu, w Tatrach możliwe burze. W Karpatach suma opadów do 10 mm. Rano lokalnie mgły ograniczające widzialność do 200 m. Temperatura maksymalna od 22°C do 24°C, na wybrzeżu około 20°C, na obszarach podgórskich od 17°C do 21°C. Wiatr słaby i umiarkowany, miejscami porywisty, północno-wschodni i wschodni. Wysoko w Sudetach wiatr w porywach do 80 km/h, w Tatrach do 65 km/h.

W nocy zachmurzenie małe, tylko na południu i nad morzem umiarkowane i miejscami duże. W Tatrach zanikające przelotne opady deszczu. Lokalne mgły ograniczające widzialność do 200 m, głównie na zachodzie kraju i w rejonie Zatoki Gdańskiej. Temperatura minimalna na południu i w centrum od 8°C do 12°C, na północy kraju cieplej, od 12°C do 16°C. Wiatr słaby, na wybrzeżu umiarkowany, północno-wschodni. Wysoko w górach wiatr w porywach do 70 km/h.

### **Prognozowana sytuacja hydrologiczna**

#### **Zlewnia górnej Wisły**



W ciągu dnia wzrosty poziomu wody spodziewane są w zlewniach: Małej Wisły, Brynicy, Skawy, Dunajca, Nidy, Wisłoki, Koprzywianki, Sanu, Wisłoka, Kamiennej, Wieprza oraz na dopływach Bugu po Krzyczew.

Na pozostałych rzekach w zlewni Wisły po Dęblin prognozowane są spadki bądź stabilizacja poziomu wody. Ilość przekroczeń stanów umownych nieznacznie się zmniejszy. Jednocześnie

**Wisłą będzie przemieszczała się fala wezbraniowa z przekroczonym stanem alarmowym na stacji Pustynia oraz z przekroczonymi stanami ostrzegawczymi na stacjach: Las, Czernichów-Prom i Kraków-Bielany.**

W kolejnych godzinach poziom wody na Wiśle w Pustyni obniży się poniżej stanu alarmowego, a na stacji Sierosławice może wzrosnąć powyżej stanu ostrzegawczego. W następnych dniach w górnych częściach zlewni rzek sytuacja hydrologiczna powinna zacząć się stabilizować, a wzrosty zaznaczą się w ich dolnych biegach.

### **Zlewnie dopływów górnej i środkowej Odry**

**Na górnej Odrze** przeważać będzie stopniowa stabilizacja i wahania stanów wody w strefie powyżej stanów alarmowych, w Chałupkach prognozowana jest słaba tendencja spadkowa.

**Na Odrze poniżej Raciborza-Miedoni** stany wody będą miały przebieg uzależniony od pracy zb. Racibórz Dolny – przewiduje się wzrost stanów wody w związku z aktualną dyspozycją zwiększenia odpływu do 1 210 m<sup>3</sup>/s.

**Na Odrze środkowej skanalizowanej** stany wody będą rosły z przekroczeniem stanów alarmowych lub ostrzegawczych w tempie zależnym od pracy zb. Racibórz Dolny na Odrze, Turawa na Małej Panwi i Nysa na Nysie Kłodzkiej.

**Na Odrze środkowej swobodnie płynącej** przewiduje się dalsze wzrosty stanów wody powyżej stanu alarmowego w Ścinawie, ostrzegawczego w Głogowie, a na odcinku lubuskim w strefie stanów średnich i następnie wysokich.

**W zlewniach dopływów górnej Odry** przewiduje się na ogół tendencję spadkową w strefie wody wysokiej powyżej stanów ostrzegawczych lub alarmowych.



**W zlewniach lewostronnych dopływów Odry środkowej** przewiduje się przeważnie dalsze wzrosty, a następnie stabilizację stanów wody stanów wody. **Spadki zaznaczą się lokalnie: w zlewni Nysy Kłodzkiej powyżej kaskady zbiorników oraz m.in. na Białej Głuchołaskiej.** W całym dorzeczu Odry wciąż notowane będą liczne przekroczenia stanów ostrzegawczych i alarmowych. W zlewniach dopływów prawostronnych Odry środkowej stany wody będą wzrastały w strefie wody średniej i wysokiej, lokalnie z przekroczeniami stanów umownych, szczególnie w zlewni Baryczy, lokalnie też w zlewni Stobrawy i na Widawie.

**Opracowano w CBHO:** dyżurny hydrolog Dariusz Witkowski/Jan Szymankiewicz

**Uwagi:**

*Raporty B i C zostaną wysłane w przypadku istotnych aktualizacji prognoz/ostrzeżeń.*

